

CoGemfri

ARRANJO DE DESENVOLVIMENTO DA EDUCAÇÃO

ADE

CoGemfri



INSTITUTO
POSITIVO

Municípios Municípios que compõem hoje o ADE:



Balneário Piçarras

Balneário Camboriú

Bombinhas

Camboriú

Ilhota

Itajaí

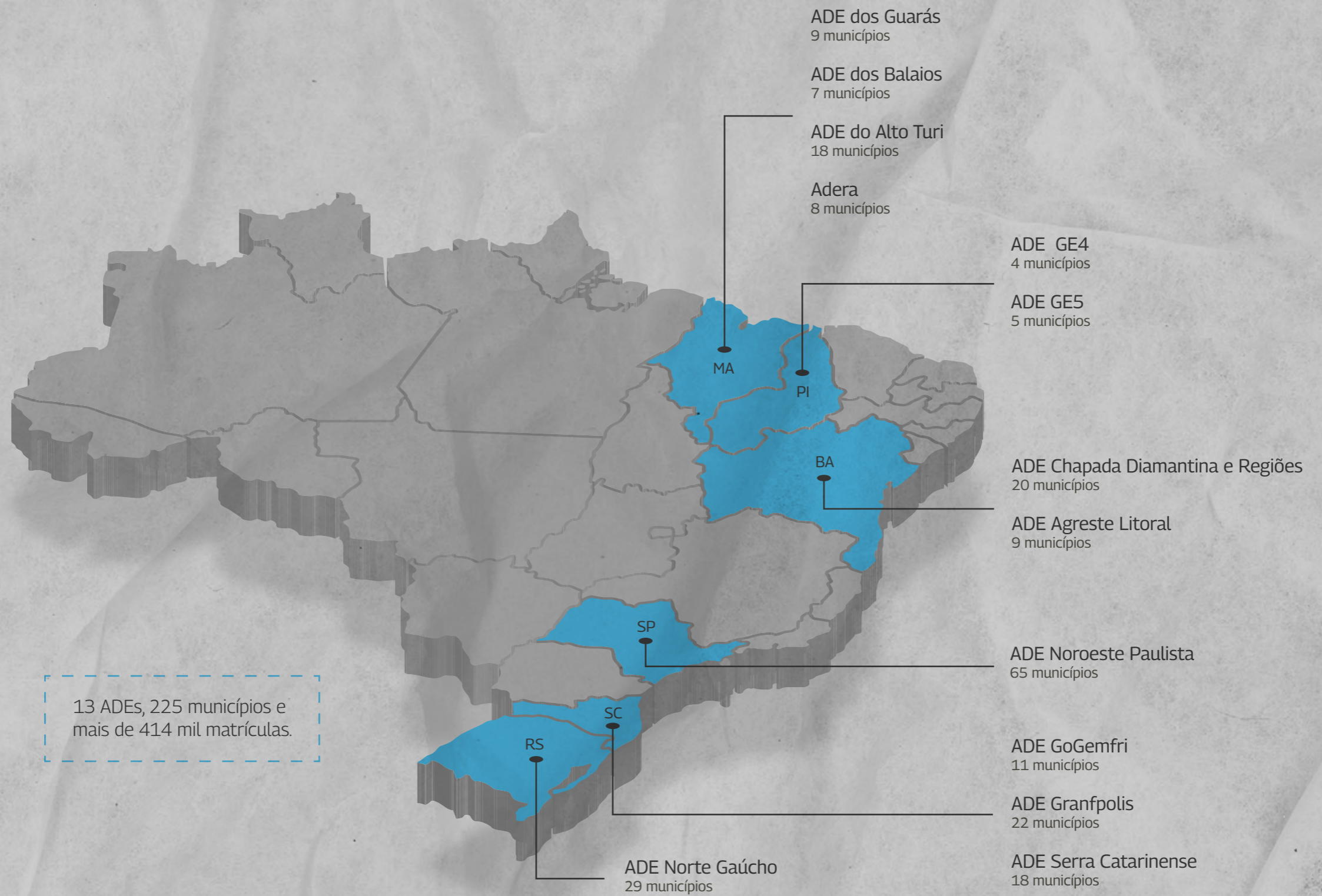
Itapema

Luiz Alves

Navegantes

Penha

Porto Belo



A trajetória da implantação

- como tudo começou



A história do ADE CoGemfri já começa diferente, pois esse grupo de municípios que o compõe já se reunia frequentemente num colegiado específico de Educação dentro da [Associação dos Municípios da Região da Foz do Itajaí - Amfri](#). Então, em 2016, surgiu como pauta numa das reuniões a discussão sobre a viabilidade de implantar um Arranjo, a fim de ampliar ainda mais as ações colaborativas entre as secretarias. Na época, estava sendo colocado em prática no âmbito da Amfri, um projeto de empoderamento regional chamado [InovAmfri](#), cujo objetivo era realizar um planejamento de desenvolvimento econômico e social para os anos seguintes, com a participação do Governo do Estado e a Associação dos Municípios da Foz do Rio Itajaí - Amfri, e contava com apoio da [Fiesc](#), [Sebrae](#), [Univali](#) e outras entidades.

E foi assim, de forma praticamente orgânica, que nasceu o Arranjo de Desenvolvimento da Educação do Colegiado de Gestão em Educação dos Municípios da Região da Foz do Rio Itajaí, ou seja, o ADE CoGemfri. Na ocasião, foram fundamentais os esforços do Roberto Carlos de Souza, então prefeito de Navegantes e presidente da Associação de Municípios; do Célio José Bernardino, Secretário Executivo da Amfri; da Jeanete Fagundes, Coordenadora dos Colegiados da Amfri; e da Gilmara da Silva, consultora em Educação do território.



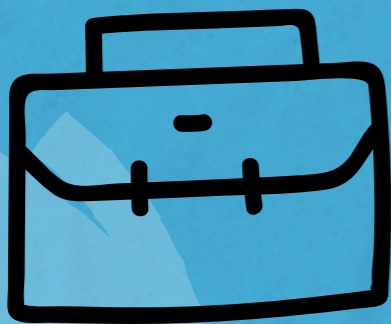
Vale destacar nesse contexto que a experiência em ações municipalistas, o histórico de cooperativismo presente no estado de Santa Catarina e a longevidade do Colegiado de Educação da Amfri, que já está na sua terceira década de atuação, representam importantes características locais que facilitaram a implantação do Arranjo no território. E para concretizar a iniciativa, o grupo contou com o apoio técnico do [Instituto Positivo](#), especialmente no que se refere à metodologia do mecanismo de colaboração e à sua legitimidade legal, e da Amfri, para o financiamento do evento de lançamento oficial do ADE.

Em 2019, a Amfri criou um Consórcio Multifinalitário, o CIM-Amfri, que conta com uma Câmara Técnica de Educação, na qual o ADE CoGemfri é a instituição máxima de deliberação.



○ desenho
institucional

- **como
funciona a
governança
do ADE**



A Amfri, por meio de sua coordenação técnica de Educação que assessora os municípios, recebeu em 2015, juntamente com os secretários, a visita técnica do Instituto Positivo, que apresentou o conceito dos Arranjos. Após um período de diálogos e amadurecimento, foi decidido pelo grupo criar o ADE CoGemfri, ou seja, o desenho institucional foi um amadurecimento do que já existia como coordenação técnica. O grupo segue em desenvolvimento e constante aprimoramento, contando hoje com outras instâncias colaborativas: Colegiado de Educação; Câmara Técnica de Educação; Arranjo de Desenvolvimento em Educação e Grupos de Trabalho, e o objetivo é sempre envolver todos os profissionais que atuam nas Secretarias de Educação do território.

ESTRUTURA DE FUNCIONAMENTO CoGemfri

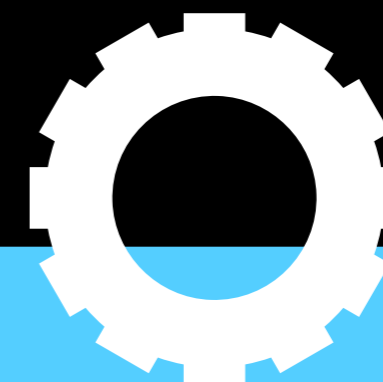




No âmbito do ADE, o Acordo de Cooperação Intermunicipal, assinado por todos os chefes do Poder Executivo Municipal, e o Protocolo de Intenções e Ações, pactuado junto a todos os municípios que integram a iniciativa são os documentos que oficializam e demonstram a natureza do trabalho colaborativo. O grupo preza pelo caráter apartidário da iniciativa, garantindo que não sofram influências político-partidárias em sua estrutura e nem nos projetos educacionais.

A governança do ADE CoGemfri prevê grupos de trabalho definidos, e os secretários de Educação são membros natos. Além disso, há três instâncias de discussão: a plenária, as coordenações e o conselho consultivo. O organograma prevê, assim, uma coordenação gestora (ocupada por um secretário de educação); um conselho consultivo (ocupado pela presidência da Amfri, um secretário executivo e os secretários de educação dos municípios); além dos papéis de conselheiro técnico, coordenação técnico-administrativa, coordenação técnico-pedagógica e coordenação financeira e de logística. Importante informar que essa estrutura de governança em vigor hoje no Arranjo poderá vir a sofrer alterações, em virtude do Plano Estratégico para o quadriênio 2021/2024, entretanto é válido destacar que o modelo proporcionou significativo amadurecimento da colaboração intermunicipal na região.

As reuniões do grupo ocorrem mensalmente, e são registradas em atas; e sempre que há momentos de debates e tomadas de decisão, todos os DMEs membros do ADE participam e votam. A liderança da iniciativa hoje é ocupada pela professora Elisete Furtado Cardoso, Secretária de Educação de Itajaí, e seu principal papel como líder é exercer a representatividade institucional do Arranjo. O cargo é preenchido por meio de eleição entre os membros, e conforme processo normatizado no âmbito do ADE a substituição ocorre anualmente, até a terceira semana de março, entretanto o CoGemfri se encontra em um processo de transição em sua estrutura de governança, prevendo a instituição de um Comitê Gestor.



***O nível de engajamento no ADE
CoGemfri considerando:***

- ***Frequência em reuniões ordinárias do ADE;***
- ***Presença em reuniões de tomada de decisão;***
- ***Adesão às propostas e projetos do ADE;***



*Propósitos,
metas*

**- onde
queremos
chegar e o
que já foi
alcançado?**

Na ocasião da implantação do Arranjo, foi conduzida pelo Colegiado de Educação da Amfri e pelo GT Pedagógico a elaboração de um diagnóstico para mapear as necessidades dos municípios, dando origem às metas a serem alcançadas de forma colaborativa pelo território, no período de 2016 a 2020. Foram identificados como campos de maior desafio: a educação infantil, a educação em tempo integral, a educação de jovens e adultos, a educação especial, e a valorização dos profissionais do magistério. Além disso, dentro da educação infantil, os principais pontos de atenção são a infraestrutura, o currículo e a organização da educação infantil.

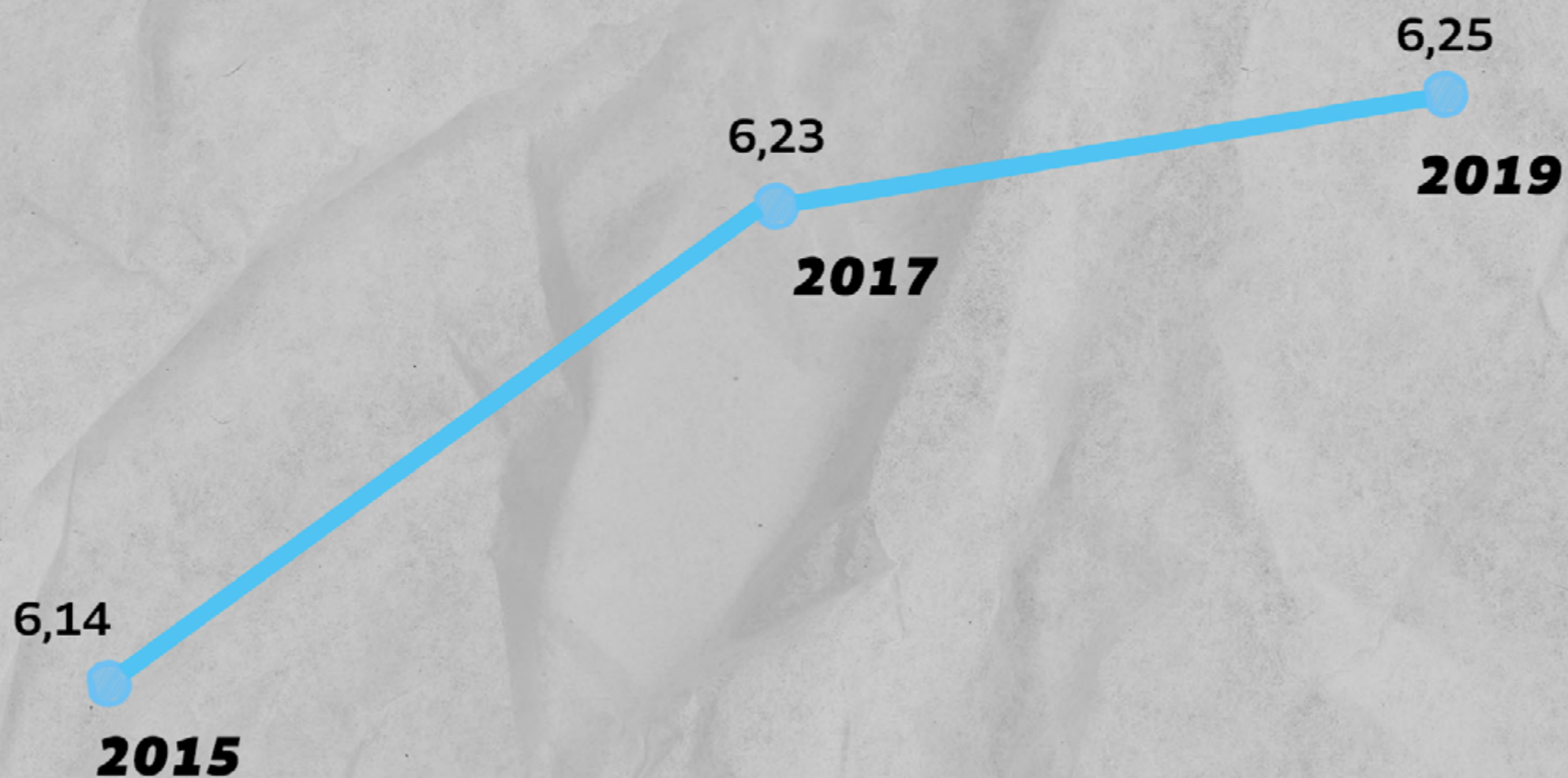




A partir desse cenário, ficaram estabelecidos como propósitos do ADE CoGemfri:

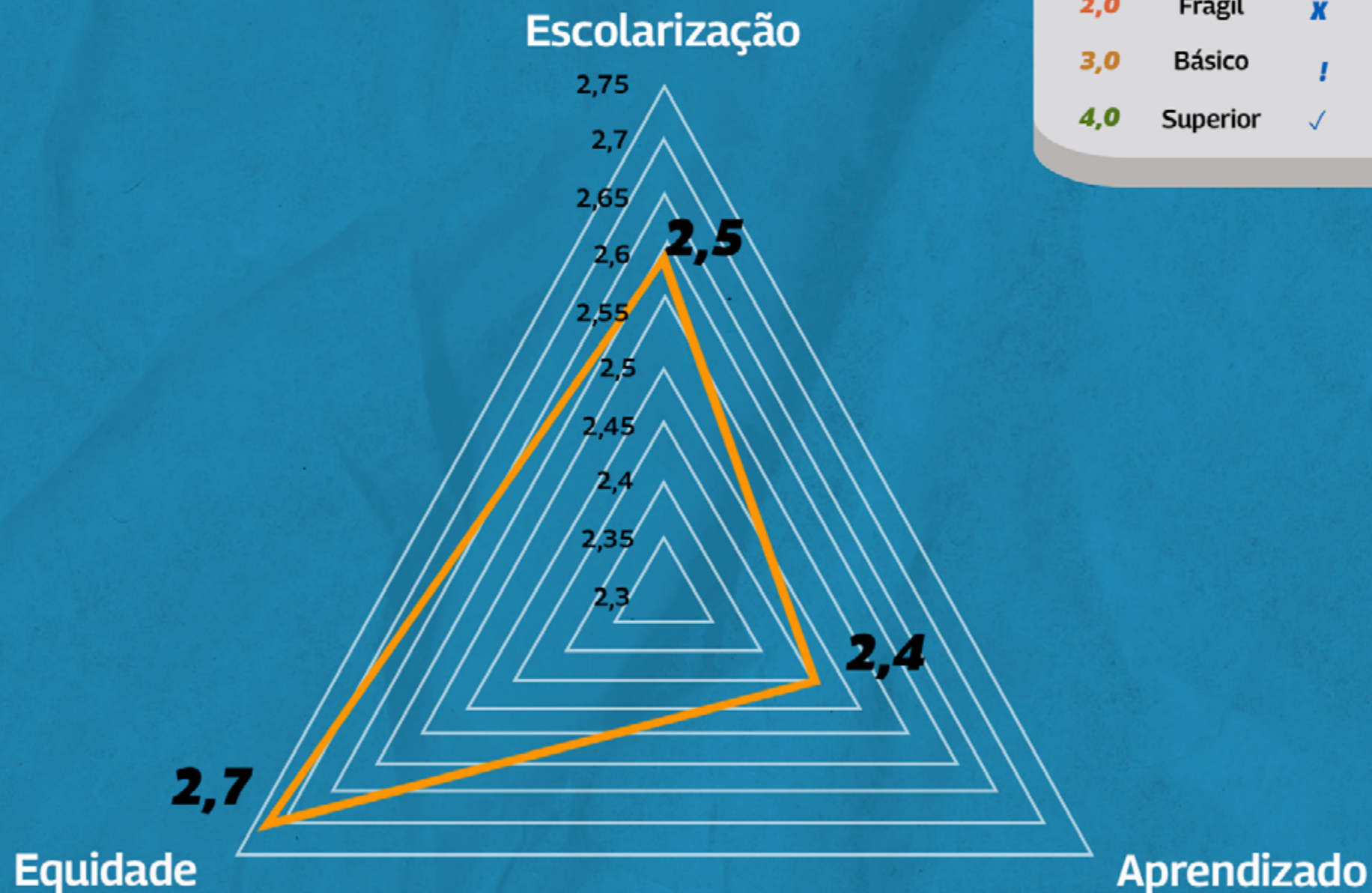
- ➔ Melhorar os resultados de aprendizagem;***
- ➔ Fortalecer a rede de proteção à criança e ao adolescente;***
- ➔ Desenvolver e implementar um Plano de Formação de Profissionais que atuam na educação;***
- ➔ Desenvolver e implementar processos e tecnologias que visem legalizar, modernizar e qualificar processos de gestão administrativa, financeira e de pessoas.***

Evolução da média do Ideb nos municípios do ADE CoGemfri



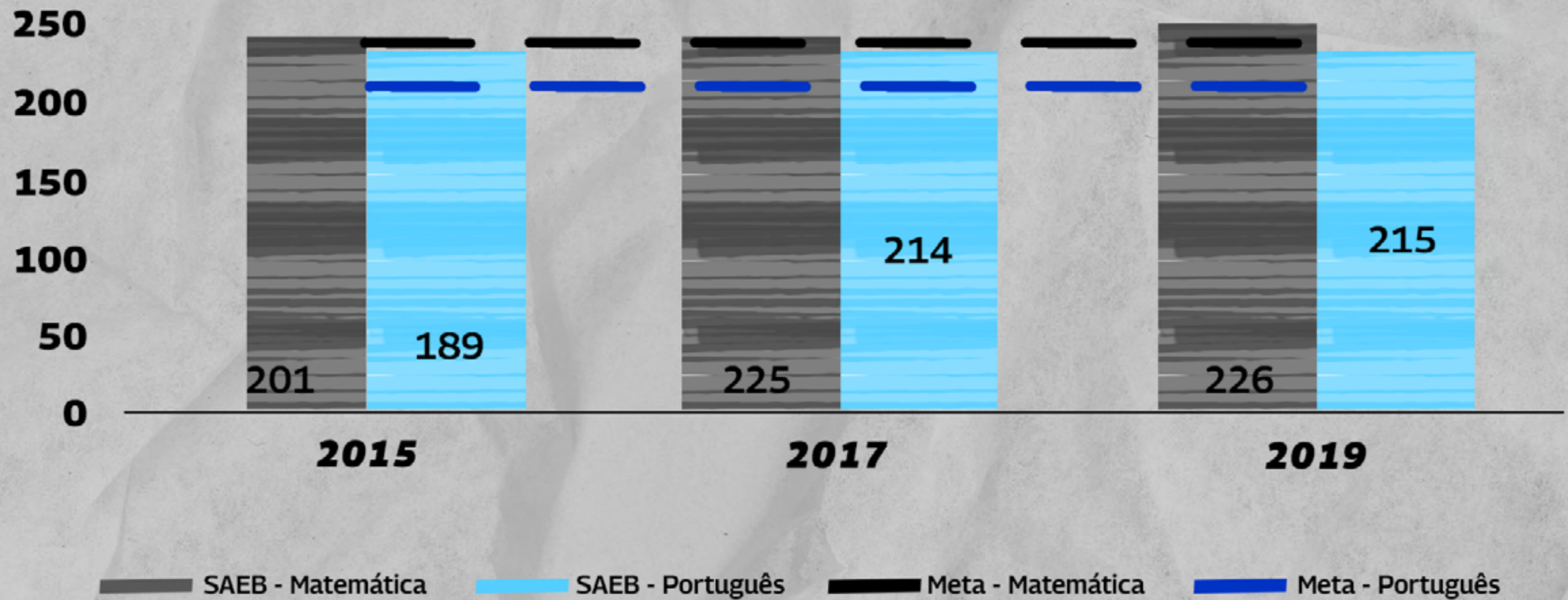
Fonte: Inep (série histórica).

Resultados educacionais



Níveis		Recomendações	
1,0	Crítico	X	Atenção +
2,0	Frágil	X	Atenção
3,0	Básico	!	Melhorar
4,0	Superior	✓	Manter

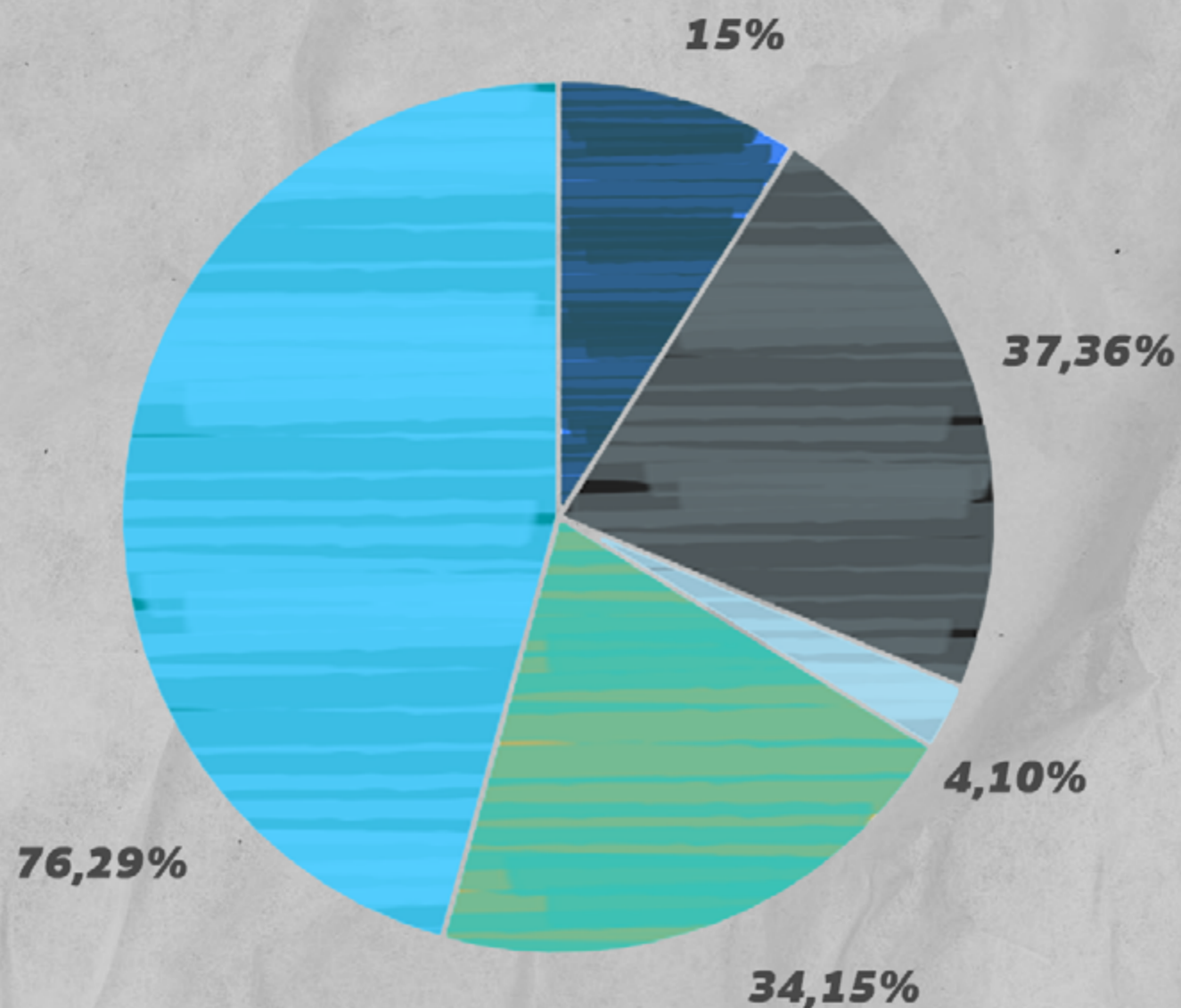
Fonte: Diagnóstico do território por meio da Tecnologia Educacional do Programa Melhoria da Educação



Nota: Meta todos pela Educação (2021): AI LP Meta 200; AI MAT Meta 225.

Fonte: Inep (série histórica)

Média do crescimento das matrículas nas redes municipais de ensino do território entre os anos de 2010 e 2018



Oferta	Média
Anos Finais	4,10%
Anos Iniciais	34,15%
Creche	76,29%
Educação Especial	15%
Pré Escola	37,36%

Percentual médio de crescimento das matrículas por etapa no território

- Anos Finais
- Anos Iniciais
- Creche
- Educação Especial
- Pré Escola

Fonte: Inep (série histórica).



Já em 2021, o ADE CoGemfri estabeleceu 4 (quatro) novos objetivos estratégicos, alinhados aos Planos Municipais de Educação e estruturados por meio da tecnologia educacional orientada pelo [Programa Melhoria da Educação](#), do Itaú Social:

1

Melhorar os resultados de aprendizagem em todas as redes municipais de ensino que integram o CoGemfri;

2

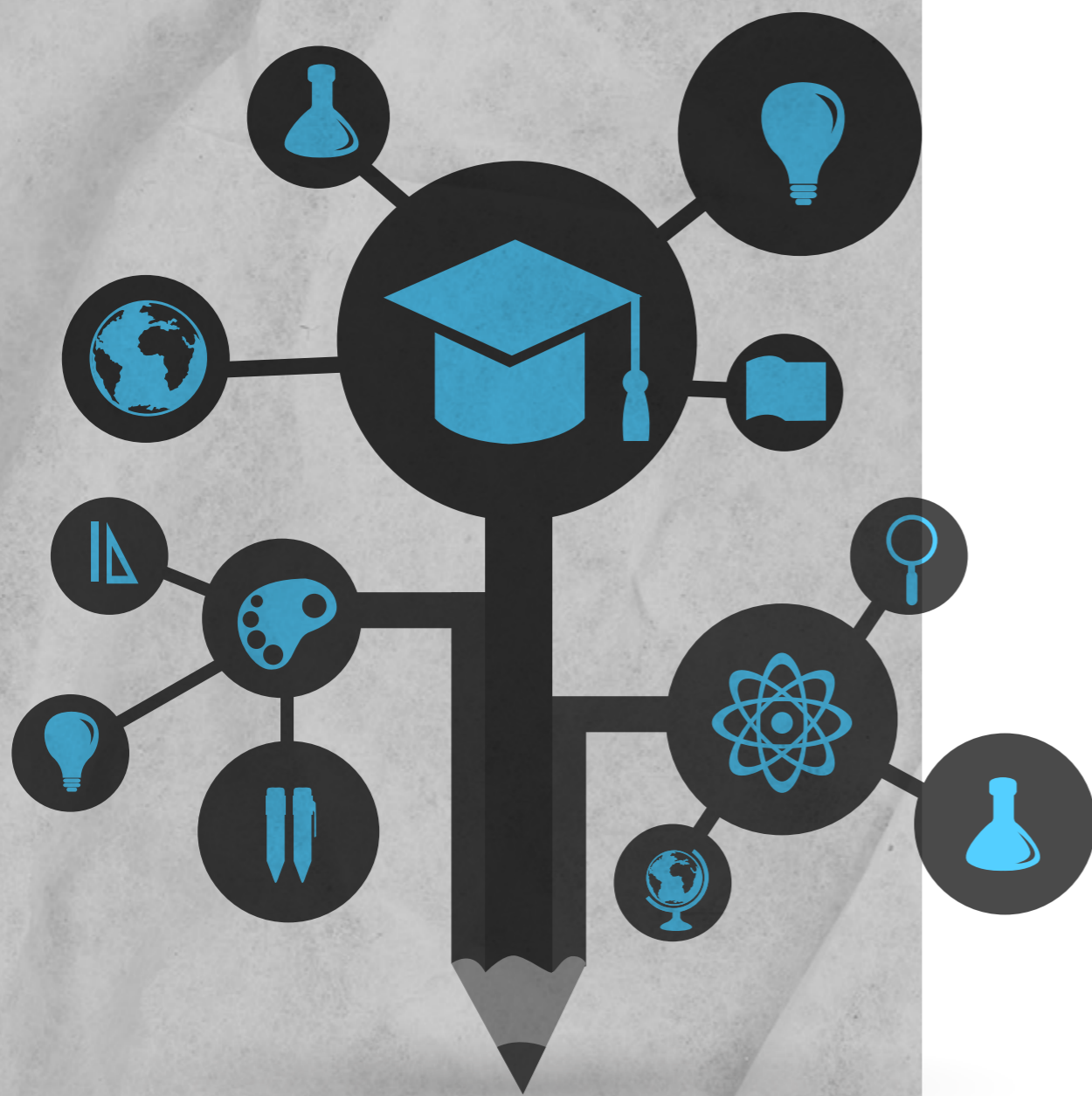
Fortalecer a rede de proteção à criança e ao adolescente por meio de políticas intersetoriais e interinstitucionais;

3

Desenvolver e implementar Plano de Formação de Profissionais que atuam na educação, a partir dos resultados de aprendizagem e de gestão em cada nível/etapa ofertada na educação básica municipal;

4

Desenvolver e implementar processos e tecnologias que visem legalizar, modernizar e qualificar processos de gestão administrativa, financeira e de pessoal, junto à educação municipal.



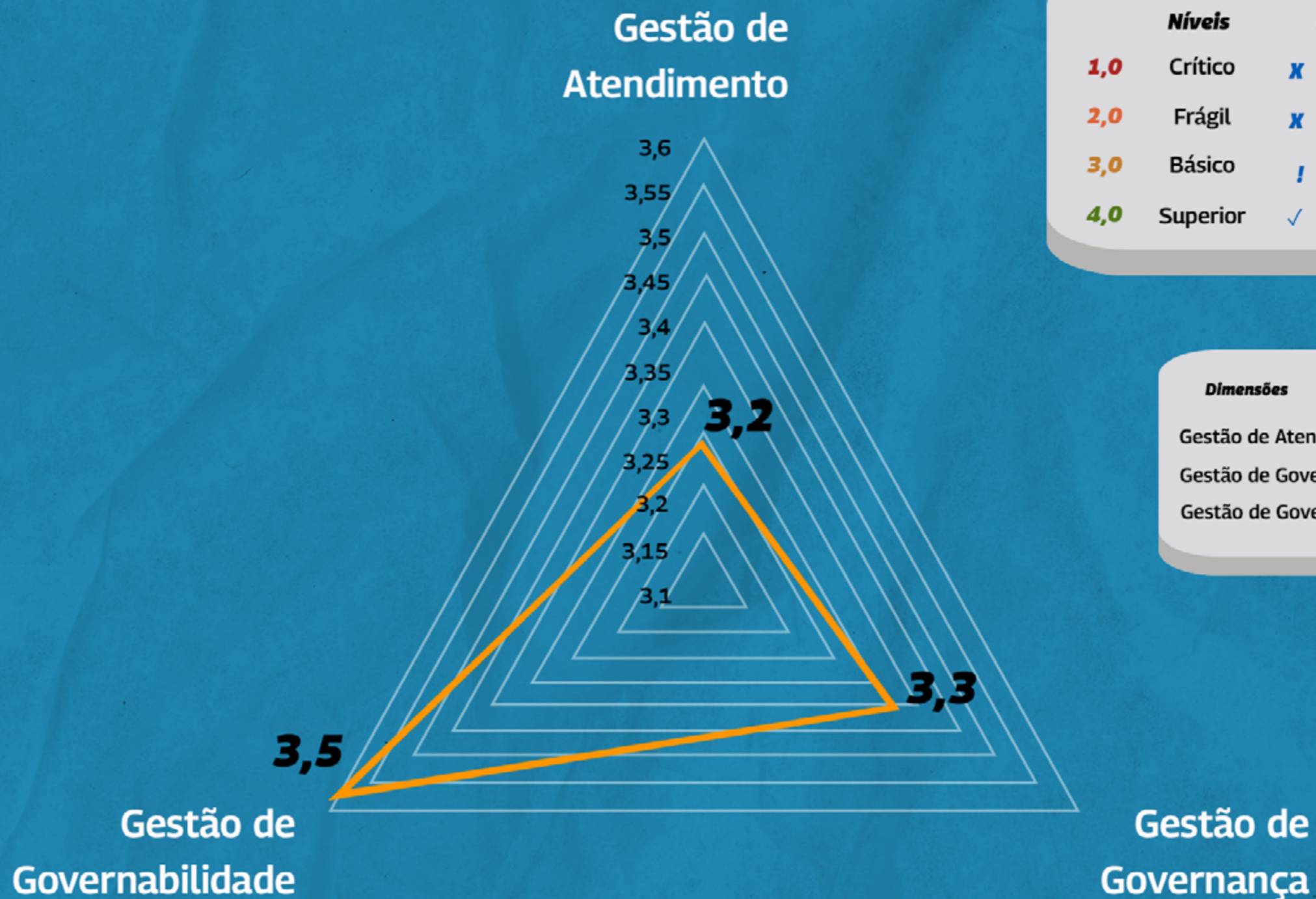
No contexto do ADE, os indicadores educacionais são sempre monitorados e avaliados, entretanto os resultados educacionais referentes às áreas em que o Arranjo atua ainda não foram alcançados; há, ainda, muito trabalho pela frente. Mas, o ADE CoGemfri se orgulha em fundamentar políticas por meio de dados estatísticos sistematizados e analisados coletivamente, apesar das constantes dificuldades em implantá-las em virtude da rotatividade das equipes técnicas e pedagógicas.

São considerados resultados alcançados com o ADE:

- ➔ ***Aumento da visibilidade dos trabalhos da área da Educação;***
- ➔ ***O tema “Educação” passou a ser discutido publicamente na região;***
- ➔ ***Possibilidade de se trabalhar com mais parceiros;***
- ➔ ***Aprendizado sobre como trabalhar em Regime de Colaboração.***

Qualidade da Gestão

Média Co-GeMfri



Parcerias e Financiamentos

- **como o ADE viabiliza suas ações?**



Na trajetória do ADE CoGemfri, o apoio da Associação de Municípios foi fundamental, já que não houve nenhum tipo de financiamento externo para viabilizar a implantação do Arranjo, mas sim a garantia de que, a partir da implantação da iniciativa, haveria um profissional na Amfri para fomentar as ações colaborativas. Também o Instituto Positivo foi um relevante apoio técnico, especialmente no início da trajetória.

Os recursos próprios dos municípios integrantes, e também a Câmara Técnica de Educação (CTE) do CIM-Amfri são atualmente as principais fontes de recursos que viabilizam as ações no âmbito do Arranjo. Quando há possibilidade de estabelecer parcerias, estas são pactuadas nas instâncias deliberativas, ou seja: CoGemfri, Colegiado de Educação e Assembleia de Prefeitos.

Em 2019, o ADE registrou uma experiência inédita de parceria com o Governo Federal. Numa iniciativa da Universidade Federal de Santa Catarina (UFSC), contou com recursos de financiamento do Ministério da Ciência, Tecnologia, Inovações e Comunicações (MCTIC) no desenvolvimento de um projeto denominado Amfritec: uma ousada proposta de fortalecimento de um ecossistema de inovação que envolvia estudantes de escolas municipais de educação básica.



Vale destacar que já no início do ano de 2022, foi assinado pelo presidente do CIM-Amfri, em cerimônia na sede da Secretaria Especial do Programa de Parcerias de Investimentos (SEMPI) do Ministério da Economia, em Brasília, um contrato com a Caixa Econômica Federal para a estruturação de Parceria Público Privada (PPP) na área da Educação Infantil. Este contrato prevê a realização de estudos e assessoramento técnico para a formalização da Parceria, que serão desenvolvidos ao longo do ano, e a celebração da PPP deverá ocorrer já no primeiro semestre de 2023. Serão contempladas 60 escolas e mais de 9 mil crianças do território, abrangendo desde a construção de novas escolas, reformas e ampliações nas unidades existentes e a gestão dos serviços administrativos e de manutenção. Essa ação já visa atender aos novos objetivos estratégicos formulados pelo ADE, com vigência para 2021-2024.



Relacionamento e Transparência

- como o ADE conversa com a sociedade?



Para prestar contas de sua atuação à sociedade e relacionar-se com seus públicos de interesse, o ADE CoGemfri conta com os canais de comunicação oficiais da Amfri, que abrangem [site institucional](#), e páginas nas principais redes sociais: [Facebook](#), [Instagram](#) e [LinkedIn](#). Por meio desses canais, são realizadas campanhas de conscientização, informação ou mesmo a apresentação de atividades colaborativas regionais à comunidade dos municípios integrantes do Arranjo. Ainda fazem parte da prestação de contas à sociedade o trabalho de assessoria de imprensa realizado pelo colegiado de comunicação da Amfri.

Já no que se refere à comunicação com as escolas, o foco vem sendo especialmente os protocolos sanitários e de segurança, mas também são temas recorrentes as ações de valorização de órgãos de controle social, alertas sobre recursos financeiros que as escolas recebem por meio do PDDE e demais tópicos pertinentes a esse público.

No âmbito do ADE CoGemfri, os preceitos de transparência ficam sob a responsabilidade das equipes técnicas de cada um dos setores de atuação da Associação de Municípios junto à administração pública municipal, que mantém fluxos de monitoramento e de acompanhamento do recebimento e aplicação dos recursos a fim de orientar a correta aplicação e prestação de conta de recursos.

Avaliação Geral

- o sentido do Arranjo e como enxergamos o futuro



Todo Arranjo percebe como grande desafio a sustentabilidade da iniciativa, e no ADE CoGemfri isso não é diferente; para o grupo, as ações colaborativas que abrangem os mais variados setores da gestão da secretaria de educação são determinantes para impulsionar o engajamento de todos e, assim, manter a continuidade do trabalho. Acrescente-se a isso o estímulo constante à confiança entre os membros do ADE primando sempre pela transparência, diálogo e pactuação das ações propostas.

Também vale destacar que, para os membros do CoGemfri, pode ser um grande diferencial receber apoio do Governo federal por meio de acordos de cooperação técnica e financeira advindos do Plano de Ações Articuladas (PAR), voltados a territórios com ações colaborativas.

O que poderia ser melhorado no ADE CoGemfri:

- ✓ **Diminuir a rotatividade das equipes técnicas;**
- ✓ **Manter mais regularidade dos encontros;**
- ✓ **Aprimorar a estrutura para monitoramento e avaliação das ações propostas.**

Pontos de atenção: o que faríamos diferente?

Metas: menor número e menos abrangência

Objetivos: não alterar no meio do caminho



principais avanços

Quais os nossos principais avanços:

- ✓ **Compartilhamento de lideranças e grupos de trabalho entre técnicos de áreas específicas para que todos os setores atuem de forma linear.**



O conteúdo deste e-book foi produzido pelo Instituto Positivo, com base em pesquisa respondida pelo ADE CoGemfri, na pessoa de Gilmara da Silva, em agosto de 2021.