



AMFRI

**VALOR ADICIONADO**

# Retorno de ICMS dobra em 15 anos

O expressivo crescimento decorre também do forte trabalho da equipe fiscal da AMFRI, que atua junto à Fazenda do Estado para elevar o Valor Adicional da região.  
PÁG.4



**8 GESTORES DE CONVÊNIOS**



Amfri é destaque no 1º Encontro Estadual

**13 FOMEDE**



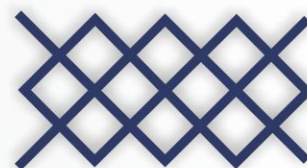
Mais de 100 pessoas participam de Seminário

**18 CICLOTURISMO**



Evento catarinense acontece na região





# AMFRI

A Associação dos Municípios da Região da Foz do Rio Itajaí – AMFRI é um órgão que atua em PARCERIA com as prefeituras dos dez municípios associados. Com sede em Itajaí, a AMFRI realiza um trabalho de assessoria em diversas áreas, promovendo a capacitação das equipes técnicas das prefeituras e desenvolvendo projetos que beneficiem a sua comunidade, tudo isso com foco no desenvolvimento regional sustentável.

### Informativo AMFRI Balanço | 2º Semestre 2015

Presidente: **RODRIGO COSTA**  
Prefeito de Itapema

1º Vice-Presidente: **DANIEL CHRISTIAN BOSI**  
Prefeito de Ilhota

2º Vice-Presidente: **IVALDO JOSÉ GUERREIRO FILHO**  
Prefeito de Porto Belo

Conselho Fiscal  
Efetivo: **ANA PAULA DA SILVA**  
Prefeita de Bombinhas

Efetivo: **LEONEL JOSÉ MARTINS**  
Prefeito de Balneário Piçarras

Efetivo: **LUZIA LOURDES COPPI MATHIAS**  
Prefeita de Camboriú

Efetivo: **VILAND BORK**  
Prefeito de Luís Alves

Conselho Fiscal  
Suplente: **EVANDRO EREDES DOS NAVEGANTES**  
Prefeito de Penha

Suplente: **JANDIR BELLINI**  
Prefeito de Itajaí

Suplente: **ROBERTO CARLOS DE SOUZA**  
Prefeito de Navegantes

### Equipe de trabalho da AMFRI:

**Célio José Bernardino** – Secretário Executivo  
**Vilmar Fronza** – Contador

**Sandra Regina Heineberg Bleyer** – Secretária  
**Cirino Adolfo Cabral Neto** – Assessor Jurídico

**Romário Pereira** – Assessor de Movimento Econômico

**Afonso Celso Pereira** – Auditor Fiscal  
**Neuza Terezinha Bottega** – Assistente Social

**Roberto Albertino de Souza** – Assessor de Convênios e Projetos

**Bruna Passos de Oliveira** – Assessora de Comunicação

**Ralf Nordt** – Engenheiro Civil  
**Rubens Adriano Kinaipp** – Engenheiro Civil  
**Jacqueline Soares Barboza** – Engenheiro Civil  
**Rafael Calistro Borba** – Engenheiro Civil

**Diogo Graf** – Engenheiro Civil  
**Marcelo Garcia** – Arquiteto e Urbanista  
**Antônio Frainer** – Desenhista/Cadista  
**Rui Fernando de Oliveira** – Desenhista/Cadista

**Alice Simone Frainer** – Desenhista/Cadista  
**Carlos Eduardo Mendes** – Desenhista/Cadista

**Dyego André dos Santos** – Desenhista/Cadista  
**Jeanete Fagundes** – Assistente Administrativo

**Sizenando de Souza Júnior** – Auxiliar Administrativo

**Graziela Rodrigues Ângelo** – Recepcionista / Telefonista

**Ana Amorim** – Serviços Gerais  
**Roseli Odail da Silva** – Serviços Gerais  
**Viviane Aparecida Bento** – Serviços Gerais

**Consórcio Intermunicipal de Turismo (CITMAR)**  
**Vivian Mengarda Floriani** – Assessora Técnica  
**Jean Carlos Coelho** – Contador  
**Daniele Thaisa de Freitas** - Estagiária

**Consórcio Intermunicipal de Saúde (CIS-AMFRI)**  
**Jacqueline Mirtes Alves da Silva** – Gerente de Saúde  
**Felipe Fernando de Oliveira** – Assistente Administrativo

Coordenação do projeto:  
Bruna Passos de Oliveira

Jornalista Responsável:  
Bruna Passos de Oliveira  
SC 05428/JJP

**AMFRI - Associação dos Municípios da Região da Foz do Rio Itajaí**  
Rua Luiz Lopes Gonzaga, 1655, Bairro São Vicente – Itajaí/SC CEP: 88309-421  
Telefone: (47) 3404-8000 Fax: (47) 3404-8001  
www.amfri.org.br amfri@amfri.org.br

## 2015: Um enorme aprendizado, para a vida!

O último ano talvez tenha sido um dos mais difíceis para todos os setores, especialmente para a gestão pública. Um ano para rever nosso comportamento público, nossa caminhada republicana. Para cada prefeito da AMFRI e para a associação enquanto instituição os desafios foram enormes. A forte queda da economia refletiu imediatamente na arrecadação pública e contaminou as condições de investimentos nos mais variados setores da vida das pessoas.

Mas não é momento para lamentações e nem há lugar para os desanimados. Nossa responsabilidade nos impõe encarar todos os obstáculos. E a AMFRI se fez altiva, forte e ainda mais lutadora conseguindo juntar forças pela diferença e respeito. Vendo de perto os desafios e as dificuldades, o primeiro ato é fortalecer nossa união. Demo-nos as mãos e fomos à luta!

Cada qual com seu jeito, os prefeitos e prefeitas da AMFRI têm compartilhado soluções, comportamentos e, acima de tudo, as necessidades éticas do desempenho de suas funções públicas. Para nós, a ética pública e o cuidado com os recursos públicos se tornaram ainda mais imperativos, e a busca de soluções para os impactos econômicos que podem afligir nossa gente tornou-se meta comum. Em tudo isso, especialmente na luta pelo desenvolvimento regional e de cada um dos municípios.

Como presidente da AMFRI em 2015, quero agradecer a cada um dos prefeitos e prefeitas, aos funcionários, aos colaboradores externos. Em tudo foi um aprendizado especial, pois coordenar as atividades da AMFRI e suas diversidades locais em nome do conjunto e da região engradece a quem está disposto a ouvir, compreender, planejar melhor e executar com cuidado e precisão.

Conseguimos muitas vitórias e abrimos novos desafios. É com a cabeça erguida e com a alma leve que continuamos a cumprir nossas tarefas e nos alegarmos com nossas conquistas. E muitas, já planejadas, serão executadas nos próximos anos, como o INOVAMFRI.

E a luta continuará porque desejamos mais, muito mais. A AMFRI é uma fortaleza gerencial com capacidades ampliadas e isso nos coloca como atores públicos privilegiados. Por isso, mais uma vez, meu muito obrigado!



**RODRIGO COSTA**  
Presidente da AMFRI

Textos e Edição:  
Bruna Passos de Oliveira

Projeto Gráfico e Diagramação:  
Oficina Birô de Criação

### destaques



4

**Prefeitos cobram recursos de obras já iniciadas**



6

**Habitação apresenta demandas do programa Lar Legal a SST**



10

**Engenharia totaliza 190 ações para toda a região em 2015**



14

**Colegiado e Caixa tratam da gestão do Bolsa Família**

### EM MAIS:

5

**Prefeitos conhecem novos sistemas para aprimorar serviços**

9

**Região sedia reunião de gestores de cultura de Santa Catarina**

15

**CIS atua nos municípios como auxiliador nos credenciamentos**

17

**Empresas se capacitam para transporte de produtos perigosos**

19

**Vídeo Costa Verde & Mar é premiado em festival internacional**



## VALOR ADICIONADO

Auditoria permanente realizada permanentemente pela Amfri tem garantido aumento consistente no retorno do tributo

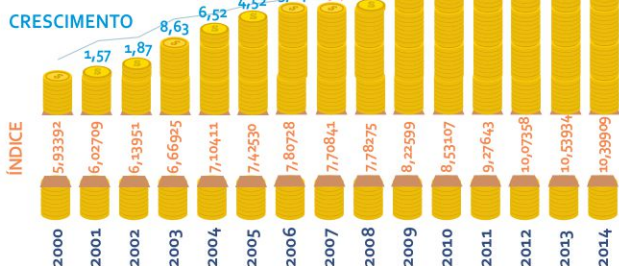
# Índice de retorno de ICMS registra crescimento expressivo

O setor de Movimento Econômico da AMFRI trabalha com diferentes conceitos em Auditoria que compreendem análises, avaliações, levantamentos e comprovações. Atua diretamente junto ao sistema SAT (Sistema de Administração Tributário) da Secretaria da Fazenda, onde visa estabelecer o melhor controle nas informações prestadas nas DIMES das empresas, onde o Valor Adicionado é gerado.

A distribuição do ICMS é feita de forma proporcional ao Valor Adicionado. Desta forma o Município que gerar mais Valor Adicionado, em consequência terá um maior retorno de ICMS, e é aí que entra todo o trabalho do setor de Movimento Econômico.

Além de auditar e solicitar a correção aos responsáveis pela escrituração fiscal das empresas. Com o intuito de agregar Valor Adicionado, o setor segue um calendário estabelecido pela Secretaria da Fazenda

## Evolução do Índice do Repasse de ICMS para a Região da AMFRI



onde são realizados diversos trabalhos a fim de ajustar da melhor maneira a partilha de retorno de ICMS aos Municípios.

O assessor Romário Pereira e o auditor fiscal Afonso Celso Pereira atuam nas etapas de trabalho realizadas pela SEF, sempre procurando

defender os interesses de seus Municípios e agregando cada vez mais Valor Adicionado. Abaixo podemos observar o crescimento do Índice de Retorno de ICMS dos Municípios da AMFRI desde o ano 2000, onde obtemos um crescimento muito significativo para a região.

## RECURSOS EM BRASÍLIA

### Prefeitos cobram liberação

Nos dias 18 e 19 de agosto, os prefeitos da AMFRI estiveram em Brasília realizando uma série de reuniões em ministérios. A ida a capital federal teve como objetivo buscar informações e tentar a liberação de recursos de convênios de obras, que estão com repasses atrasados ou contingenciados pelo governo federal. Os representantes dos Ministérios das Cidades, Turismo, Saúde, Desenvolvimento Social, Integração, Educação e Planejamento se comprometeram a dar atenção às demandas da AMFRI.

O presidente da AMFRI, Rodrigo Costa (Bolinha), avalia a viagem técnica como excelente pelo contato direto com os ministérios. Graças a esta ação, para a felicidade da região, estes recursos de obras já iniciadas estão sendo liberadas.



## INOVAMFRI

### Lançado projeto de desenvolvimento das cidades

Promover o desenvolvimento das diversas áreas nas cidades da região é a principal finalidade do projeto lançado oficialmente no início de dezembro. Iniciado em agosto deste ano, o InovAmfri propõe um planejamento de desenvolvimento econômico e social para os próximos anos, contando com a participação do Governo do Estado, AMFRI, e outras entidades.

O coordenador voluntário do projeto, Paulo Bornhausen, explicou que o foco do InovAmfri está baseado no desenvolvimento econômico integrado, qualificação da gestão pública municipal e mobilidade regional integrada. "Teremos ainda o dinamismo na economia, com foco na geração de postos de trabalho mais qualificados, no fortalecimento das empresas, e incrementando a qualidade de vida de toda população", destacou o coordenador.

»Coordenador do InovAmfri, Paulo Bornhausen apresentou projeto de inovação



## S I S T E M A S

**Durante assembleia, soluções para o trânsito, saúde e publicização de atos públicos foram apresentadas aos gestores**

# Prefeitos conhecem novos sistemas para aprimorar serviços públicos



» Celso Calcagnotto reforçou que os municípios devem entregar e protocolar todos os projetos nas SDRs da região o quanto antes

A assembleia geral de outubro contou com apresentações de sistemas que possuem como objetivo aprimorar serviços públicos. O engenheiro da Consultran, Emerson Dias Gonçalves, apresentou soluções de Engenharia de Tráfego. "Buscamos fazer com que o trânsito passe a servir como um grande aliado da Administração Municipal". Em seguida, a empresa Celk Sistemas apresentou o GemSaúde, que trata-se de um software utilizado para aprimorar a informatização dos setores da saúde e um Sistema de unificação dos dados da área.

O analista do Consórcio de Informática na Gestão Pública

Municipal – CIGA, Marcello André Previdi, apresentou os sistemas online Diário Oficial dos Municípios, Registro Mercantil Integrado – REGIN, e o Programa de Gestão de Obras. Marcello explicou que os programas são soluções tecnológicas para a melhoria da gestão pública. Alguns municípios da AMFRI já utilizam os sistemas, outros farão adesão buscando facilitar e baratear os custos dos serviços envolvidos.

Ainda neste encontro, o Secretário Executivo de Supervisão de Recursos Desvinculados de Santa Catarina, Celso Calcagnotto abordou a captação e aplicação dos Recursos do Programa do Fundo Social.

## ASSEMBLEIA DE PREFEITOS

### Fecam realiza prestação de contas de sua nova sede

No dia 28 de agosto, foi apresentado aos prefeitos a prestação de contas da aquisição da nova sede da Federação Catarinense de Municípios (Fecam). A nova sede estará localizada em parte de um prédio no Bairro Estreito, em Florianópolis e abrigará a Fecam, Egem, Ciga e Aris. Além disso, foram apresentadas as realizações do movimento municipalista, as reivindicações da mobilização permanente e um modelo de gestão baseada em indicadores.

O investimento total da nova

sede é de quase R\$ 10 milhões, rateados entre as entidades e os municípios associados ao sistema FECAM. "Viemos também agradecer pelo empenho que todos estão fazendo, que se tornou ainda maior neste momento de recessão econômica, e reforçarmos que estaremos cada vez mais próximos dos prefeitos e de seus municípios para fortalecermos e ampliarmos nossas ações conjuntas", completou o 1º vice-presidente da federação e prefeito de Taió, Hugo Lembeck Hugo.

### Prefeitos também debatem cultura e comunicação

Dois importantes temas também estiveram em pauta durante o encontro do dia 28 de agosto. No primeiro, os representantes da Empresa Brasileira de Correios e Telégrafos apresentar serviços e ferramentas de comunicação. Entre as propostas apresentadas pela consultora dos Correios, Adriana Blumer, esteve a confecção e entrega dos carnês de IPTU, divulgação das ações do Governo por meio de informativos periódicos, prestação de contas e soluções de Marketing. Em seguida a Presidente do Colegiado de Cultura da AMFRI e Superintendente da Fundação Cultural de Navegantes, Regina Célia Correia entregou uma cópia da Carta de Urussanga a cada um dos prefeitos. A carta diz respeito ao que foi definido como prioridade para a área no V Fórum Catarinense de Gestores Municipais de Cultura.



» Gestores aprovaram relatório de investimentos em novo edifício da entidade no bairro Estreito, Florianópolis



## BALANÇO

Mesmo tendo um ano com atrasos na liberação de recursos do Governo Federal, Colegiado se empenhou na resolução dos entraves em conjunto

## Gestores de Convênios avaliam perspectivas de setor para 2016

Em novembro, o colegiado de Gestores Municipais de Convênios realizou sua última reunião oficial do ano de 2015. Entre os assuntos esteve a avaliação das ações do colegiado durante o ano de 2015, as metas para 2016, e a apresentação da Consultoria em Educação da AMFRI, Gilmara da Silva sobre os programas da área.

O presidente do colegiado e secretário de governo de Ita-

pema, Leonardo Cordeiro, analisou 2015 como um ano difícil para os municípios, pois muitos convênios com recursos federais não foram iniciados ou estão comprometidos. "Infelizmente esses foram alguns reflexos da crise econômica e política que assola o Brasil". Leonardo ainda agradeceu o engajamento dos membros do colegiado, que vem trabalhando em conjunto na resolução de problemas comuns.



» Gestores também fizeram balanço das atividades do colegiado em 2015 e estabeleceram metas para o novo ano

### AGRICULTURA E PESCA

## Colegiado conhece Programa SC Rural



» Programa visa a fortalecer a organização da agricultura familiar

Um dos principais temas em pauta na reunião do mês de outubro do Colegiado de Secretários Municipais de Agricultura e Pesca foi a apresentação do Programa SC Rural. O gerente regional da Epagri Itajaí/Blumenau, Marcos Nouals, e o coordenador de políticas públicas voltadas para a agricultura e pesca também da Epagri regional, Jorge Tagliari, foram os responsáveis pela apresentação.

O Programa SC Rural é uma iniciativa do Governo de Santa Catarina com financiamento do Banco Mundial – BIRD. O financiamento visa consolidar a política pública para o desenvolvimento do meio rural catarinense. O SC Rural tem como objetivo geral aumentar a competitividade das organizações da agricultura familiar por meio do fortalecimento e estruturação das suas cadeias produtivas.

### HABITAÇÃO

## Secretários apresentam demanda ao Estado



» Colegiado fez pedidos referentes ao Programa Lar Legal

Em 20 de agosto, o Colegiado de Habitação recebeu na sede da AMFRI, representantes da Secretaria de Estado da Assistência Social, Trabalho e Habitação (SST/SC). O colegiado apresentou como está o andamento do Programa de Regularização Fundiária Lar Legal. "O objetivo central do encontro foi realizar um levantamento das demandas e dificuldades que os municípios estão tendo no programa", explicou o Gerente de Habitação da SST/SC, Heriberto Kuntz.

Segundo a diretora de habitação da SST/SC, Sara Ternes o próximo passo será encaminhar os problemas identificados aos parceiros do programa. Os representantes do Estado ainda destacaram que a secretaria esta empenhada em fortalecer e buscar soluções para o bom andamento do Lar Legal.

## EDUCAÇÃO

**Presidente de entidade veio à região e ofereceu orientações às secretarias na elaboração dos Planos Municipais de Educação**

## Secretários recebem apoio da Undime

**N**a manhã da sexta-feira (27/11), o Colegiado de Secretários Municipais de Educação da AMFRI se reuniu para tratar de inúmeros temas. O destaque do encontro foi à participação do representante da Undime/SC - União dos Dirigentes Municipais de Educação de Santa Catarina, Elson Quill, que veio até a região oferecer o apoio da entidade estadual nos planos



» Prof. Elson Quill (dir.) adiantou que comissão especial poderá auxiliar GT da AMFRI

municipais de educação (PMEs).

O professor Elson conta que seu intuito foi se apresentar aos secretários da AMFRI e sensibilizá-los para realizar um trabalho em conjunto nos planos. "A Undime e a secretaria estadual de educação possuem uma comissão composta por avaliadores técnicos que estão à disposição dos municípios para esclarecer e auxiliar no Monitoramento dos PMEs".

AAMFRI possui um grupo de trabalho que trata apenas da elaboração e revisão dos planos municipais. Os integrantes deste grupo estão fazendo o preenchimento online de uma pesquisa da Undime a respeito dos PMEs. Essa é a primeira etapa em parceria, pois com este questionário a Undime poderá agir de acordo com as necessidades dos municípios.

## GRUPO DE ESTUDOS

## Coordenadores debatem planejamento

O Grupo de Estudos (GE) de Coordenadores Pedagógicos dos Anos Finais do Ensino Fundamental da região promoveu neste ano reuniões na sede da AMFRI. O grupo é composto por coordenadores nas Secretarias de Educação de Camboriú, Itapema, Ilhota, Navegantes, Balneário Piçarras e Penha.

Segundo a consultora em educação da AMFRI, Gilmara da Silva, a intenção do GE é discutir e estudar os principais aspectos que envolvem o trabalho do coordenador pedagógico junto aos anos finais do ensino fundamental.

"Os coordenadores tem a grande missão de atender professores de várias áreas que precisam desenvolver ações de forma a alcançar o sucesso de aprendizagem das crianças".

## CONVÊNIOS FEDERAIS

## GMCs são capacitados para prestação de contas

Atendendo a uma solicitação do Colegiado de Gestores Municipais de Convênios, a AMFRI realizou em 30/06 o Curso "SICONV – Módulo Execução e Prestação de Contas dos Convênios e Contratos de Repasse com Ordem Bancária de Transferência Voluntária".

A capacitação foi ministrada pela diretora de projetos da empresa Dalltor Gestão e Projetos, Marcielle Dallastra. O evento foi oferecido gratuitamente aos municípios ligados à associação. Durante todo o dia os responsáveis nas prefeituras pelos de pagamentos de convênios foram capacitados para prestação de contas de convênios federais.

"Sanamos as dúvidas que temos sobre este complexo sistema, que é atualizado e aperfeiçoado diariamente, obrigando aos

municípios a buscarem periodicamente esta atualização", enfatizou o Assessor de Projetos da AMFRI, Roberto de Souza.



» Capacitação foi ministrada pela diretora de projetos Marcielle Dallastra



## INTERCÂMBIO

Promovido pela FECAM, evento abriu espaço para apresentação do colegiado da AMFRI sobre atividades bem-sucedidas do grupo

## AMFRI é destaque no 1º Encontro Estadual de Gestores de Convênios

O 1º Encontro Estadual de Gestores Municipais de Convênios foi realizado em 28 e 29 de julho. O evento aconteceu em Florianópolis, e contou com uma apresentação do Colegiado de Gestores Municipais de Convênios da AMFRI. O presidente e o vice-presidente do colegiado, Leonardo Cordeiro e Maycoln Vilas Boas relataram o sucesso nas atividades desenvolvidas pelo grupo.

Dezenas de profissionais envolvidos na captação de recursos e gestão de projetos participaram do evento. O encontro foi promovido pela FECAM, com o apoio das Associações de Municípios de Santa Catarina.

Entre as autoridades que conduziram o evento, estiveram o presidente do Colegiado Estadual de Gestores Municipais de Convênios, Roberto Albertino de Souza, a coordenadora do Escritório de Projetos da FECAM, Marli Burato, e o vice-presidente da FECAM, Hugo Lembeck.



»Presidente Leonardo Cordeiro fez relato de experiências

## MUNICIPALISMO

### Executivos debatem como fortalecer associativismo

As ações e atividades para o avanço do movimento municipalista catarinense esteve em pauta durante uma das reuniões do ano do Colegiado de Secretários Executivos das Associações de Municípios de Santa Catarina. O encontro aconteceu em 2 de julho na sede da Associação de Municípios do Médio Vale do Itajaí - AMMVI, em Blumenau.

Participaram da reunião, o presidente do colegiado e secretário executivo da AMFRI, Célio José Bernardino, o presidente da FECAM, José Caramori, o 2º vice-presidente da entidade e prefeito de Balneário Piçarras, Leonel Martins, diretores das entidades do Sistema FECAM e executivos de 19 Associações de Municípios.



» Secretários discutem como fazer avançar o movimento municipalista

## ENGENHARIA

### Municípios fazem capacitação

A Federação Catarinense de Municípios (Fecam) com o apoio das Associações de Municípios e da Caixa promoveu nos meses de setembro e outubro um Ciclo de Cursos sobre os Critérios de Análise de Projetos, Orçamentos e Acompanhamento de Obras de Engenharia e Arquitetura.

Profissionais dos municípios e da AMFRI participaram de três edições. Em 10/09, em Florianópolis, estiveram presentes Bombinhas, Porto Belo e Itapema, em 15/09 os municípios de Penha e Balneário Piçarras participaram da edição em Joinville, e em 29/10, Camboriú, Itajaí, Navegantes, Ilhota e Luís Alves foram capacitados em Blumenau.

O treinamento qualificou as equipes técnicas das prefeituras e das associações de municípios, para tratar de convênios e contratos firmados com o governo federal de transferência voluntária e recursos do PAC onde a Caixa Econômica Federal atua.



CONGESC

**Bombinhas foi a cidade anfitriã de encontro que serviu para discutir temas como o Sistema Nacional e o Fundo Municipal de Cultura**

## Região sedia reunião de gestores de cultura de Santa Catarina



» A prefeita de Bombinhas, Ana Paula da Silva, agradeceu a presença dos participantes

No mês de julho, o município de Bombinhas sediou a reunião itinerante do Conselho de Gestores Municipais de Cultura de Santa Catarina – Congesc. O encontro trouxe discussões acerca do Fórum de Cultura, Sistema Nacional e Fundo Municipal de Cultura, apresentações, cursos e oficinas.

“O Congesc trabalha para fortalecer a gestão pública e receber esta reunião nos gratificou muito, porque também fortalece as nossas ações”, destaca a presidente da Fundação de Cultura de Bombinhas e vice-presidente do Colegiado de Cultura da AMFRI.

A reunião foi estratégica para fortalecer os colegiados regionais, tanto os mais articulados como o da Amfri, quanto os que estão se desenvolvendo agora.

### MAIS INTEGRAÇÃO

## Assessores de Projetos definem metas para 2016

Com o objetivo de debater as reuniões regionais, a rede SICONV e o planejamento para 2016, os assessores de Projetos e Convênios das Associações de Municípios de SC se encontraram na sede da AMFRI em 21/10.

Com a implantação do Escritório de Projetos na FECAM, cada uma das 21 associações de municípios do estado está designando um assessor para tratar da área. Desde 2013 a AMFRI já possui a função, que dá suporte aos municípios na captação de recursos, gerenciamento de convênios, e cadastramento de projetos.

Foi definido que em 2016 haverá o repasse de informações relacionadas à operacionalização e acesso do Sistema de Acompanhamento de Programas e Editais – SAPE, e que novas ações serão desenvolvidas em parceria com associações e colegiados.



» Amfri já conta com assessor exclusivo para a área de projetos desde 2013

### COMUNICAÇÃO PÚBLICA

## Assessora da Amfri apresenta painel estadual

Em 7 de agosto a AMUREL (Associação de Municípios da Região de Laguna) sediou e promoveu o 1º Seminário Sul Catarinense de Comunicação Pública. Uma das palestras do evento apresentou o diagnóstico das assessorias de comunicação nos municípios catarinenses, conduzida pela presidente do Colegiado de Assessores de Comunicação de Santa Catarina, Bruna Passos, que também é assessora da Amfri.

Bruna mostrou percentuais e características do setor no estado e nas regiões das 21 associações de municípios. Ainda estiveram em pauta temas como, “Divulgação das Ações do Governo e a Lei”, “Agências de Publicidade”, “Relação entre Redação e Assessores de Comunicação”, e “Mídias Sociais e Digitais”.



» Diagnóstico da assessorias do Estado foi exposto durante evento

## ENGENHARIA E ARQUITETURA

# Assessoria realiza 234 ações para toda a região em 2015

A equipe técnica de Engenharia e Arquitetura realizou 234 ações durante o ano de 2015, beneficiando cada um dos municípios que compõem a AMFRI.

As ações contemplam estudos preliminares; pareceres de projetos e obras; licenciamentos ambientais; acompanhamento de obras; Check List que se trata de

revisão, acompanhamento e aprovações junto a Caixa Econômica Federal, ao Banco de Desenvolvimento de Santa Catarina (BADESC) e aos Ministérios Federais.

Também estão inclusas nas ações, os projetos elaborados e entregues aos municípios. Os projetos estão distribuídos em diversas áreas, entre elas: saúde,

educação, e infraestrutura. A pavimentação, drenagem pluvial, parte arquitetônica junto ao orçamento estimado de gastos são as principais demandas da região.

Para saber mais sobre os projetos, veja abaixo a lista de alguns desenvolvidos durante o último semestre (de julho a dezembro).

## BALNEÁRIO PIÇARRAS

### Praça da Harmonia

Projeto e orçamento elétrico, estrutural e hidrossanitário  
Orçamento Estimativo:  
R\$ 448.907,86

### Rua Alfredo Leonardo

Projeto e orçamento da pavimentação com paver, drenagem pluvial e sinalização viária  
Área de pavimentação de rua:  
2.944,40m<sup>2</sup>  
Orçamento Estimativo:  
R\$ 437.988,94

### Rua Pedro Rodrigues da Silva Trecho 01

Projeto e orçamento da pavimentação asfáltica, drenagem pluvial e sinalização viária  
Área de pavimentação de rua:  
5.816,80m<sup>2</sup>  
Orçamento Estimativo:  
R\$ 749.874,41

## BOMBINHAS

### Rua Orca

Projeto e orçamento de pavimentação com lajotas, drenagem pluvial e sinalização viária  
Área de pavimentação de rua:  
4.849,30m<sup>2</sup>  
Orçamento Estimativo: R\$ 752.133,42

### Rua Ametista

Projeto e orçamento de pavimentação com lajotas, drena-

gem pluvial e sinalização viária  
Área de pavimentação de rua:  
16.681,60m<sup>2</sup>  
Orçamento Estimativo:  
R\$ 2.753.758,36

### Rua Maria Delfizia Silva

Projeto e orçamento de pavimentação com lajotas, drenagem pluvial e sinalização viária  
Área de pavimentação de rua:  
6.659,05m<sup>2</sup>  
Orçamento Estimativo:  
R\$ 1.121.420,50

Área de pavimentação de rua:  
5.187,60m<sup>2</sup>  
Orçamento Estimativo:  
R\$ 1.077.899,15

### Acesso Principal ao Município de Bombinhas

Projeto e orçamento de revestimento asfáltico e sinalização viária horizontal  
Área de pavimentação de Rua:  
11.344,40m<sup>2</sup>  
Orçamento Estimativo:  
R\$ 645.128,14



### Rua Curió

Projeto e orçamento de pavimentação em paver, drenagem pluvial e sinalização viária

## CAMBORIÚ

### Centro de Convivência do Idoso

Área de construção: 369,06m<sup>2</sup>



**Rua Bagdá (Check List)**

Projeto e orçamento da pavimentação asfáltica, drenagem pluvial e sinalização

Área de pavimentação de rua: 7.181,00m<sup>2</sup>

Orçamento Estimativo:

R\$ 1.090.540,94

**Rua Cingapura (Check List)**

Projeto e orçamento da pavimentação asfáltica, drenagem pluvial e sinalização

Área de pavimentação de rua: 7.162,40m<sup>2</sup>

Orçamento Estimativo:

R\$ 1.052.083,94

**Rua Jerusalém (Check List)**

Projeto e orçamento da pavimentação asfáltica, drenagem pluvial e sinalização

Área de pavimentação de rua: 7.203,80m<sup>2</sup>

Orçamento Estimativo:

R\$ 1.030.299,37

**Rua Silvério Silveira Ramos**

Projeto e orçamento de pavimentação com lajotas, drenagem pluvial e sinalização viária

Área de pavimentação de rua: 2.225,50m<sup>2</sup>

Orçamento Estimativo:

R\$ 285.772,88

**Rua Maria Clara Bittencourt**

Projeto e orçamento de pavimentação com lajotas, drenagem pluvial e sinalização viária

Área de pavimentação de rua: 974,00m<sup>2</sup>

Orçamento Estimativo:

R\$ 165.366,01

**Rua Ubaldo Bittencourt**

Projeto e orçamento de pavimentação com lajotas, drenagem pluvial e sinalização viária

Área de pavimentação de rua: 1.126,70m<sup>2</sup>

Orçamento Estimativo:

R\$ 189.498,34

**ITAPEMA****Templo de Artes Marciais do Município de Itapema.**

Projeto e orçamento do arquitetônico, estrutural, elétrico, hidrossanitário, instalações especiais e preventivos contra incêndio

Área total: 666,20m<sup>2</sup>

Orçamento Estimativo:

R\$ 919.716,10

**Rua 406**

Projeto e orçamento da pavimentação asfáltica, drenagem pluvial e sinalização viária

Área de pavimentação de rua: 4.597,35m<sup>2</sup>.

Orçamento Estimativo:

R\$ 727.031,25

**ILHOTA**

Reforma da Unidade de Saúde Agostinho Zimmermann

Projeto e Orçamento

Área: 241,45m<sup>2</sup>

Orçamento Estimativo:

R\$ 19.086,10

**Unidade de Saúde Agostinho Zimmermann**

Projeto e Orçamento da cobertura da Academia

Área: 55,10m<sup>2</sup>

Orçamento Estimativo:

R\$ 15.945,51

**ITAJAÍ****Ginásio Poliesportivo**

Projeto e orçamento do arquitetônico, estrutural, elétrico, hidrossanitário, instalações especiais e preventivos contra incêndio

Área total: 2.822,44m<sup>2</sup>

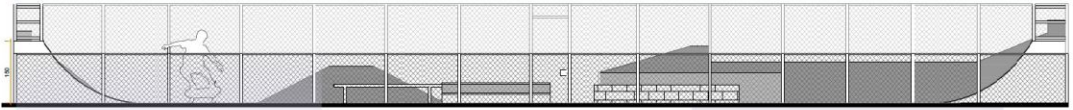
Orçamento Estimativo:

R\$4.218.351,23

**Transat Jacques Vabre Race Village**

Projeto de preventivo contra incêndio das instalações





### Conjunto Habitacional Popu- lar Praiamar

Projeto Arquitetônico  
Área total: 3.597,72 m<sup>2</sup>

### Rua Manoel Nazário Alves

Projeto e orçamento de pavimentação com lajotas, drenagem pluvial e sinalização viária  
Área de pavimentação de rua: 2.038,40m<sup>2</sup>

### Pista de skate

Projeto e orçamento do arquitetônico e estrutural  
Área total: 300,00m<sup>2</sup>  
Orçamento Estimativo: R\$ 141.647,15



### LUÍS ALVES

#### Rua 3 de janeiro

Projeto e orçamento de Pavimentação em paver, drenagem pluvial e sinalização  
Área de pavimentação de rua: 1.885,85m<sup>2</sup>  
Orçamento Estimativo: R\$ 307.848,47

#### Rua Osni Luiz Schmitz

Projeto e orçamento de Pavimentação em paver, drenagem pluvial e sinalização  
Área de pavimentação de rua: 2.493,80m<sup>2</sup>  
Orçamento Estimativo: R\$ 390.972,86

#### Rua Paulo Abrão Schmitz

Projeto e orçamento de Pavimentação em paver, drenagem pluvial e sinalização  
Área de pavimentação de rua: 1.757,15m<sup>2</sup>  
Orçamento Estimativo: R\$ 276.578,52

### NAVEGANTES

#### Rua Adolfo Cabral Jr

Projeto e orçamento de pavimentação com lajotas, drenagem pluvial e sinalização viária  
Área de pavimentação de rua: 5.132,05m<sup>2</sup>  
Orçamento Estimativo: R\$ 979.455,83

Orçamento Estimativo: R\$ 362.540,98

#### Beco Martimiano Teixeira

Projeto e orçamento de pavimentação com lajotas, drenagem pluvial e sinalização viária  
Área de pavimentação de rua: 1.972,20m<sup>2</sup>  
Orçamento Estimativo: R\$ 363.876,69

#### Travessa Florzina Rocha Couto

Projeto e orçamento de pavimentação com lajotas, drenagem pluvial e sinalização viária  
Área de pavimentação de rua: 2.460,40m<sup>2</sup>  
Orçamento Estimativo: R\$ 405.179,39

### PENHA

#### Quadra da E. B. M. João Antônio Pinto

Projeto e orçamento do arquitetônico e estrutural  
Área total: 358,75m<sup>2</sup>  
Orçamento Estimativo: R\$ 94.796,89

### Unidade Básica de Saúde - UBS

Projeto e orçamento do arquitetônico, estrutural, elétrico, hidrossanitário, instalações especiais e preventivos contra incêndio  
Área total: 257,91m<sup>2</sup>  
Orçamento Estimativo: R\$ 509.160,43

### PORTO BELO

#### Iluminação do Campo de Futebol S. E. R. Vila Nova

Projeto elétrico e orçamento  
Orçamento Estimativo: R\$ 137.257,98

#### Av. Hironildo Conceição dos Santos Trecho 3

Projeto e orçamento da pavimentação asfáltica e drenagem pluvial  
Área de pavimentação de rua: 6.211,65m<sup>2</sup>  
Orçamento Estimativo: R\$ 1.365.667,00

### APAE de Porto Belo

Projeto Arquitetônico  
Área total: 1.167,45m<sup>2</sup>

ELEVACAO LESTE (frente)





FOMEDE

Seminário de fórum macrorregional objetivou mostrar como implementar leis em favor da educação e diversidade etnicorracial

## Mais de 100 pessoas discutem propostas de inclusão em escolas

Professores, secretários e representantes de dezesseis municípios participaram do 2º Seminário do Fórum Macrorregional de Educação e Diversidade Etnicorracial (Fomede) que teve como tema central "As Leis nº 10.639/2003 e 11.645/2008: da teoria à prática pedagógica". O evento foi realizado pela AMFRI em parceria com os municípios do Fomede e 17ª Gerência Regional de Educação de Itajaí (Gerei) no dia 07/07.

A presidente do Colegiado de Secretários de Educação da AMFRI, Fátima Babinetti Gervásio, abriu o evento. "Este seminário oportunizou o debate e apresentação de metodologias para qualificar a prática docente visando ao cumprimento das leis junto às turmas regu-



» Prof. Geraldo da Silva fez acolhida inicial aos participantes e palestrou durante todo o dia

lares da educação básica nas escolas públicas". Também compuseram a mesa de abertura a Gerente da 17ª

GEREI, Isabel Cristina Cardoso Belizário e a presidente do Fomede, Alaí-de Honorato da Silva.

### EDUCAÇÃO E RELAÇÕES RACIAIS

## FOMEDE faz lançamento de coleção de livros

Em evento promovido pela AMFRI, FOMEDE e 17ª Gerei aconteceu em 10 de novembro, equipes das secretarias de educação de treze municípios, representantes da 17ª Gerei, professores, e integrantes dos conselhos de educação e igualdade racial estiveram presentes no Lançamento da Coleção "Educação e Relações Raciais: Aposando na participação da Comunidade Escolar".

A coleção apresentada foi elaborado pela equipe técnica do Instituto Ação Educativa de São Paulo em parceria com o Ministério da Educação e o Unicef. O material visa ajudar a construir um retrato sobre como andam os esforços para a implementação da Lei nº 10.639/2003, e para a superação do racismo nas escolas. Falaram sobre a coleção as professoras Jaqueline Santos e Denise Carreira da ONG Ação Educativa.



» Evento serviu também para esclarecer dúvidas sobre como lidar sobre o tema

### CONSELHOS ESCOLARES

## Fortalecer conselhos é tema de evento

Integrantes das equipes pedagógicas, técnicas das Secretarias de Educação, e direções de escolas de Educação Infantil e Ensino Fundamental dos municípios da AMFRI se reuniram em 30 de setembro. O evento promovido no auditório da Secretaria de Educação de Itajaí que reuniu ao todo 58 profissionais tratou da implementação e fortalecimento dos Conselhos Escolares.

Apresentações de Itajaí e Florianópolis oportunizaram aos presentes conhecer as experiências no que se refere ao tema. Ainda houve orientação técnica para encaminhar a legalização dos conselhos nas redes municipais de ensino, indicação de como fortalecer os Conselhos Escolares através da formação de conselheiros; definição de Plano Estratégico para criar os Conselhos Escolares.

» Um dos destaques foi o reconhecimento de experiências do Conselho Escolar do Grupo Escolar Elisa Gessele Orsi, de Itajaí.



## CONFERÊNCIA REGIONAL

**Durante toda a tarde, os participantes puderam apontar opiniões e fazer sugestões para aperfeiçoar as propostas**

## Colegiado e Caixa tratam da gestão do Programa Bolsa Família



» Objetivo de encontro foi dar suporte aos municípios na gestão de benefício

O Colegiado de Secretários Municipais de Assistência Social e técnicos do setor receberam no início de setembro, representantes da Caixa Econômica Federal. O encontro teve como objetivo central ajudar os municípios na gestão do Bolsa Família e do Cadastro Único, que é um instrumento de mapeamento e identificação das famílias de baixa renda brasileira.

Aleksei Rafael Ivanov, representante do Programa Bolsa Família e

Benefícios Sociais, que também é supervisor da filial de Florianópolis, ressaltou a importância da reunião. "Trocamos experiências, tiramos dúvidas e apresentamos um relatório dos beneficiados com o programa na região". Aleksei explica que uma grande preocupação da Caixa é com as famílias que não estão retirando seu benefício, por isso pediu ajuda dos municípios para identificar essas pessoas e comunicá-las que o programa já os contemplou.

### ONGS

#### Evento discute novo marco regulatório

Na tarde do dia 30/09, foi realizado o 1º Seminário Regional de Políticas Públicas e Cidadania que teve como objetivo central esclarecer a Lei 13019/2014. O seminário gratuito que aconteceu no auditório do Centreventos contou com o apoio e participação da AMFRI.

Promovido pelo Observatório Social de Itajaí, o evento contou com a participação do Governo Federal, do Tribunal de Contas e Ministério Público de Santa Catarina. Representando a AMFRI estiveram presentes o assessor de projetos e convênios, Roberto de Souza, a assistente social, Neuza Bottega, o assistente administrativo, Luiz Renato de Oliveira e a assessora em comunicação, Bruna Passos.

### SUAS

#### Municípios e Estado debatem valorização da Proteção Social

O encontro entre representantes municipais da região e Secretaria de Estado da Assistência Social, Trabalho e Habitação - SST/SC aconteceu em 29 de setembro. Mais de 40 trabalhadores do SUAS participaram da reunião que debateu a Proteção Social Básica, além de destacar formas de valorizá-la dentro do Sistema Único de Assistência Social.

Segundo a diretora de Assistência Social da SST/SC, Renata Nunes Portela, o encontro possibilitou uma reflexão sobre as demandas e desafios da Política Pública de Assistência Social, e ainda uniu mais a equipe do Estado com os representantes

municipais". Renata ainda parabeniza o Colegiado de Assistência Social da AMFRI pela iniciativa de propor



» Para diretora da SST/SC Renata Portela, encontro uniu equipe do Estado com representantes locais

### SECRETÁRIOS E TÉCNICOS

#### Setor discute serviço aos moradores de rua

No dia 1º de outubro estiveram reunidos na sede da AMFRI, secretários e técnicos da assistência social da região para discutir a forma como atuar nos serviços para as pessoas em situação de rua. No encontro a secretária, Marcia Oleskovicz

Fruet, e representantes da Fundação de Ação Social (FAS) da Prefeitura Municipal de Curitiba apresentaram como funcionam os serviços prestados na capital paranaense aos moradores de rua e ações realizadas pela FAS.





## SERVIÇOS

Conheça melhor como funciona o fluxograma dos serviços prestados pelo CIS-AMFRI aos municípios da região

# CIS atua nos municípios como auxiliador nos credenciamentos

O Consórcio Público Intermunicipal de Saúde CIS-AMFRI se configura em uma união de esforços entre os Municípios, para tratar de interesses em comum e realizar ações conjuntas, elevando a qualidade dos serviços públicos prestados à população. São firmados através de credenciamentos e tem como objetivo a prestação de serviços à comunidade. Acompanhe ao lado cada etapa de funcionamento do consórcio:

1 Paciente

2 Posto de Saúde

Agendamento 4

Secretária de Saúde 3

5 Sistema Leet

6 Prestador de Serviço

CIS-Amfri 8

Produção e Faturamento 7

9 Conferência e Pagamento

10 Prestação de Contas

Repasse no valor gasto 12

Município 11



» Durante o ano, consórcio se reuniu com a Comissão Intergestores Regional - CIR

## GESTÃO

## Secretarias comprovarão vacinas internacionais

A Agência Nacional de Vigilância Sanitária (Anvisa) solicitou em novembro a colaboração dos municípios no atendimento a população quanto a comprovação das vacinas dadas aos viajantes. O processo é realizado pelo município de Itajaí para toda a região, a partir de 2016

» Secretarias passarão a emitir o CIV



cada secretaria de saúde fará em seu município.

As vacinas para quem vai viajar ao exterior são administradas pelos municípios, o que muda é que as unidades de saúde designadas passarão no próximo ano a emitir também o Certificado Internacional de Vacinação (CIV). Segundo o Chefe do Posto Portuário e Aeroportuário do Vale do Itajaí/ANVISA, Marcos Fernando Galves da Silva, a emissão do certificado feita pelos municípios facilitará o processo para todos, principalmente para ao cidadão que ao ir apenas uma vez ao posto de saúde de município, receberá a vacina e o certificado.

## CAPACITAÇÃO

## Região combate o Aedes Aegypti

O Plano de Atenção aos Casos de Dengue, Febre de Chikungunya e Febre de Zika foi tema do encontro realizado na sede da AMFRI, em 7 de dezembro. O coordenador do Programa de Controle da Dengue, João Fuck, e o médico infectologista da Diretoria de Vigilância Epidemiológica, Raphael Farias, da Secretaria de Estado da Saúde, foram os palestrantes do evento.

"As três doenças são transmitidas por um único mosquito, o que reforça a necessidade de combatermos os focos", disse João Fuck. A capacitação foi promovida pela Gerência Regional da Saúde e contou com a presença de diretores de hospitais, CIS-AMFRI, e profissionais ligados à rede pública de onze municípios.

## GERENCIAMENTO

**Ferramenta disponibilizada via internet oferece importante suporte tecnológico para atender legislação ambiental**

## Municípios da Amfri conhecem sistema para resíduos sólidos



» Gestores foram apresentados ao sistema gratuito da Sponge

Seis municípios conheceram o Sistema Sponge no dia 28/10 na sede da associação. A nova ferramenta online concede o suporte logístico tecnológico de Gerenciamento de Resíduos Sólidos. Já os prefeitos da região da AMFRI foram apresentados ao sistema no dia 13/11 em sua assembleia mensal.

Segundo o diretor de marketing da empresa Sponge, Clovis Bonnassis, o sistema online concede o suporte de Gerenciamento de Resíduos Sólidos de acordo com a Lei 12.305/2010. A nova ferramenta é gratuita, devido a FECAM ter firmado um contrato com a empresa, para implantar este suporte.

“Agora que sabemos como funciona o sistema, iremos junto aos nossos técnicos que já foram capacitados, fazer a adesão ao Sponge por meio do site e passar às informações necessárias a empresa”, concluiu o presidente da AMFRI, Rodrigo Costa.

## ADMINISTRAÇÃO PÚBLICA

### Amfri e Univali realizam seminário

O ciclo de palestras realizadas em parceria com a Universidade do Vale do Itajaí (Univali) foi dividido em três dias, 10 de junho, 08 de julho e 12 de agosto. O seminário foi fortaleceu ainda mais os laços

entre a academia e a Administração Pública das prefeituras, bem como na capacitação e aprimoramento dos servidores públicos municipais.

Cerca de 100 gestores públicos dos municípios da AMFRI foram capacitados durante os três dias. O ciclo de palestras teve início com o tema “Previdência”. O Novo CPC (Código de Processo Civil), o Processo Administrativo Disciplinar, a Regularização Fundiária, as Mudanças Climáticas, Desastres Naturais e Direito Ambiental também estiveram em pauta.



## CONVÊNIOS

### Gestores participam de seminários Caixa

Os municípios da Foz do Rio Itajaí participaram de três etapas do Seminário de Capacitação aos Gestores Municipais de Convênios (GMC's) e Oficina de Assistência Técnica. As capacitações promovidas pelas gerências regionais da Caixa aconteceram nos dias, 14 de julho em Florianópolis, dia 16 de julho em Blumenau e nos dias 20 e 21 de agosto o evento foi promovido pela regional de Joinville.

Em Florianópolis, um dos destaques foi a apresentação de experiências de Itapema, feita pelo Secretário de Governo, Leonardo Cordeiro, que também preside o Colegiado de GMCs da AMFRI. O objetivo da Caixa com estes eventos foi aproximar os GMCs e engenheiros dos municípios e associações, com esclarecimentos e auxiliando com novas informações para o êxito dos projetos federais administrados pela entidade.

## MUDANÇAS CLIMÁTICAS

### Encontro aborda impacto ambiental

Pensando no “Impacto das Mudanças Climáticas: causas, desastres e implicações para o desenvolvimento”, foi realizado um seminário em 4 de novembro, promovido pela Amfri e FURB. Representantes da Defesa Civil, Assistência Social, Agricultura, Procuradoria, Educação, e Saúde participaram do evento.

O Prof. Juarês José Aumond explica que apresentou um balanço da pesquisa e dados coletados pelos mestrados e doutorados da Universidade Regional de Blumenau (FURB). “O seminário teve como objetivo principal refletir, prever futuros acontecimentos, e assim planejar ações”.





## PREVENÇÃO

Representantes de empresas do setor puderam esclarecer dúvidas e conhecer as normas e equipamentos obrigatórios

## Empresas são capacitadas para transporte de produtos perigosos

A Coordenadoria Municipal de Proteção e Defesa Civil de Itajaí, AMFRI e Secretaria de Estado da Defesa Civil realizaram em julho um "Treinamento Informativo para empresas que atuam transportando Produtos Perigosos". Ao todo 35 participantes puderam tirar dúvidas com o subtenente e representante da Gestão de Produtos Perigosos da Secretaria de Estado da Defesa Civil, Almir Vieira.

O foco principal do evento foi capacitar os empresários, que já foram notificados em fiscalizações realizadas pelas Defesas Civis Municipal e Estadual, para evitar

penalidades no transporte de produtos perigosos. "Abordamos resumidamente mais de 180 legislações, resoluções da Agência Nacional de Transportes Terrestres, objetivando principalmente a prevenção", destacou o subtenente.

Os participantes aprenderam sobre a identificação dos produtos, normas que regulamentam veículos, embalagens, documentos, e equipamentos obrigatórios para o exercício da atividade. Almir ainda enalteceu a iniciativa das AMFRI e defesa civil municipal e estadual em promover esta capacitação.



» Objetivo foi adaptar empresas à legislação e evitar penalidades

## FOMEDE

## Oficinas difundem arte e tradições afrobrasilereiras



» Participantes aprenderam a confeccionar bonecas e turbantes

O Fórum Macrorregional Educação e Diversidade Etnicorracial (Fomede) promoveu um encontro na sede da AMFRI em 16 de setembro que contou com duas oficinas. As oficinas chamaram a atenção dos integrantes do fórum que aplicaram as aprendizagens sobre a confecção da boneca africana "Abayomi", e elaboração de turbantes em seus respectivos municípios.

A reunião do Fomede ainda pautou outros assuntos. Dez sites que tratam especificamente da Educação das Relações Etnicorraciais, foram apresentados pela consultora em educação da AMFRI, Gilmar da Silva. O grupo decidiu elaborar sinopses dos temas dos sites para disponibilizar no blog do Fomede e encaminhar para as Secretarias de Educação.

## ESPAÇOS CONFINADOS

## Amfri capacita técnicos para detecção de gases

Cerca de 70 pessoas, representando defesa civil, bombeiros, profissionais de emergência e profissionais do Ministério do Trabalho participaram do treinamento "Técnicas de Detecção de Gases em espaços confinados" na sede da AMFRI. A capacitação foi realizada no dia 30/09 e teve como palestrante o diretor e presidente da empresa Yorgos Ambiental, Ricardo Yorgos.

Dentre os temas abordados, estiveram: Diferenciando os gases tóxicos, inflamáveis e asfixiantes simples; Deficiência e enriquecimento de O<sub>2</sub>; Limite inferior e superior de inflamabilidade; Curva de correlação para gases inflamáveis; e Unidades de medida para detecção de gases.



» Participantes aprenderam a diferenciar tipos de gases tóxicos

JACQUES VABRE

**Evento internacional aportou novamente em Itajaí e atraiu um público de mais de 200 mil pessoas em 13 dias**

## Regata movimentou a Costa Verde & Mar



» Embarcações ficaram expostas no pier do Centroventos de Itajaí

Após sediar mais uma etapa da Volvo Ocean Race no início do ano, a Costa Verde & Mar recebeu a Transat Jacques Vabre, maior competição à vela de travessia do Atlântico. A regata francesa aportou novamente em Itajaí, e movimentou todos os municípios da região.

O evento realizado entre os dias 3 e 15 de novembro atraiu mais de 200 mil visitantes. "As pessoas vieram para ver as embarcações, aproveitar a festa, mas também visitaram nos-

sas cidades, ficaram hospedados e consumiram no comércio", afirma a presidente do Colegiado de Secretários de Turismo, Susan Corrêa.

O CITMAR ainda participou do evento, tendo um centro de recepção e informação ao público. Os visitantes puderam conferir atrativos turísticos e opções de lazer dos municípios da Costa Verde & Mar. "O evento foi uma ótima oportunidade para divulgar nossos municípios", acrescenta Susan.

### Comitiva acompanha competição náutica

Uma comitiva composta por representantes da região participou de inúmeros encontros para tratar e prestigiar a Jacques Vabre. Entre eles, em 25/10 estiveram no município de Le Havre na França para assistir a largada da competição náutica internacional. Reuniram-se com velejadores, responsáveis pelos portos e autoridades, como o prefeito de Le Havre, Edou-

ard Philippe.

Os representantes também estiveram em Itapema, que sediou nos dias 8 e 15 de novembro a regata In-shore (Itajaí – Itapema). "Preparamos tudo com muito carinho para recebê-los assim como fomos recebidos na largada da regata na França", destacou o prefeito de Itapema e presidente da AMFRI, Rodrigo Costa (Bolinha).



» Presidente da AMFRI, prefeito de Itajaí, Jandir Bellini, de Penha, Evandro dos Navegantes e secretário executivo da AMFRI, Célio José Bernardino compuseram o grupo.

### CICLOTURISMO

## Seminário destaca evolução da modalidade

O Seminário Catarinense de Cicloturismo apontou a evolução e as necessidades para o crescimento sustentável na região e Estado. O evento foi realizado em 26 de novembro, na sede da Amfri e teve a presença dos quatro circuitos regionais de fomento a esta modalidade: Costa Verde & Mar, Vale Europeu, Acolhida na Colônia e Circuito das Araucárias.

Houve uma palestra sobre mobilidade e cicloturismo, e os circuitos apresentaram sua forma de funcionamento e melhores práticas. A intenção foi fomentar uma discussão que instigue um olhar mais atento para esta atividade



» Um dos objetivos foi fomentar modalidade que cresce fortemente em SC

que tem incrementado de maneira pioneira o turismo catarinense.

O evento contou com a presença de cerca de 80 pessoas. O Consórcio Intermunicipal de Turismo Costa

Verde & Mar - CITMAR, em parceria com o Instituto Federal Catarinense e a Associação de Cicloturismo de Balneário Camboriú e Camboriú promoveram o seminário



## DESTAQUE

Filme que mostra as belezas naturais e os atrativos dos municípios da região turística recebe prêmio internacional

## Vídeo da Costa Verde & Mar é premiado



» Com prêmio, o vídeo ganhará divulgação nacional e internacional, além de espaço em portal do FIA CULT

Após meses de votação do público e avaliação de júris especializados o vídeo institucional da Costa Verde & Mar é premiado na categoria Destaque Santa Catarina da 2ª edição do Festival Internacional de Audiovisual da Cultura e Turismo (Fiacult). O filme do CITMAR, produzido pela Setcom com direção de Bhig Villas Boas, faz um voo sobre as belezas naturais, as tradições e os mais diversos atrativos turísticos da região.

Além de receber um troféu, os vencedores ganharam espaço fixo, durante um ano, no portal do evento [www.fiacult.com](http://www.fiacult.com) e espaço para participação em eventos turísticos em todo o Brasil e no exterior. "O maior prêmio é ter a certeza que os roteiros turísticos e belezas naturais estarão em evidência no segmento e, com isso, poderemos expandir ainda mais o leque de visitantes para a nossa região", explica Susan Correa.

## DIVULGAÇÃO

## Costa Verde & Mar em feiras e eventos

Atento às possibilidades de fomentar o turismo local ao se aproximar do público de diferentes partes do Brasil e Exterior, o CITMAR participou de diversas feiras e eventos, alguns deles em parceria com a Santur (Santa Catarina Turismo S/A). Conheça os locais em que a região esteve representada no segundo semestre de 2015.

DATA	LOCAL	EVENTO
AGOSTO		
14 e 15	Ribeirão Preto – SP	AVIRRP 2015
18 e 20	Assunção e Peru	Encontro das Embaixadas
SETEMBRO		
24 a 26	São Paulo – SP	43º ABAV - Feira de Turismo das Américas
26 a 29	Buenos Aires – ARG	FIT - Feira Internacional de Turismo da América Latina
OUTUBRO		
02 a 04	Bombinhas - SC	Açor - Festa da Cultura Açoriana de SC
20	Santiago – CHI	Rodada de Negócios BNT Mercosul
22	Belo Horizonte - MG	Centro Oeste Tur
22	Lima – Peru	Rodada de Negócios BNT Mercosul
NOVEMBRO		
03 a 15	Itajaí - SC	Marejada
05 a 08	Gramado – RS	27º Festival de Turismo de Gramado

## CONVEMAR

## Conselho de turismo elege nova diretoria

O Conselho de Turismo da Região da Costa Verde & Mar – CONVEMAR elegeu sua nova diretoria no dia 8 de outubro. O CONVEMAR é uma entidade civil, de direito privado, sem fins econômicos, que representa os atores públicos, privados e terceiro setor no âmbito turístico, dos municípios de Balneário Camboriú, Balneário Piçarras, Barra Velha, Bombinhas, Camboriú, Itajaí, Ilhota, Itapema, Luís Alves, Tijucas, Navegantes, Penha e Porto Belo.

Criado em 2008, o CONVEMAR busca seguir a Política Nacional do Ministério do Turismo, por meio do Programa de Regionalização do Turismo. Os eleitos para ocuparem os cargos da nova diretoria foram:

Presidente: Maria Valdete O. de Campos - Itajaí  
 Vice-Presidente: Cleber Neumann Ahorepe - Penha  
 Diretor Técnico: Vivian Floriani - CITMAR Regional  
 Tesoureiro: Sylvio Gumz AEMB - Bombinhas  
 1º Secretário: Marcos Arnhold Filho - ABBTUR Regional  
 2º Secretário: Silvia Regina Cabral Univali – Balneário Camboriú



» Conselho segue a política do Ministério do Turismo preconiza a descentralização das ações por meio do fortalecimento regional

INOVAMFRI 

Em 2016,  
nossa rota é a da inovação.



Balneário  
Piçarras



Bombinhas



Camboriú



Ilhota



Itajaí



Itapema



Luís Alves



Navegantes



Penha



Porto  
Belo

[www.amfri.org.br](http://www.amfri.org.br)

  
**AMFRI**  
ASSOCIAÇÃO DOS  
MUNICÍPIOS DA REGIÃO  
DA FOZ DO RIO ITAJAÍ

Rua Luiz Gonzaga, 1655  
Bairro São Vicente, Itajaí - SC  
CEP: 88.309-421  
(47) 3404-8000